

Dott. Geol. Massimo CALAFIORE Ph. D.
 Via Verdi, 5 - 10060 Candiolo (TO)
 Tel./Fax: 011-462.11.38 - Cell: 329.69.313
 www.geologia-manutenzione.it
 e-mail: m.calafiore@geologia-manutenzione.it
 posta elettronica certificata: m.calafiore@pec.it
 Indagini geologiche e geologico-tecniche
 Attività di ricerca finalizzata alla redazione di piani operativi
 nei settori: Pianificazione territoriale e urbanistica,
 Difesa del suolo e Manutenzione ordinaria del territorio
 C.F. CLFMSM2D16F839X - Partita IVA 08740880011

REGIONE PIEMONTE
 PROVINCIA DI TORINO



COMUNE DI ORBASSANO

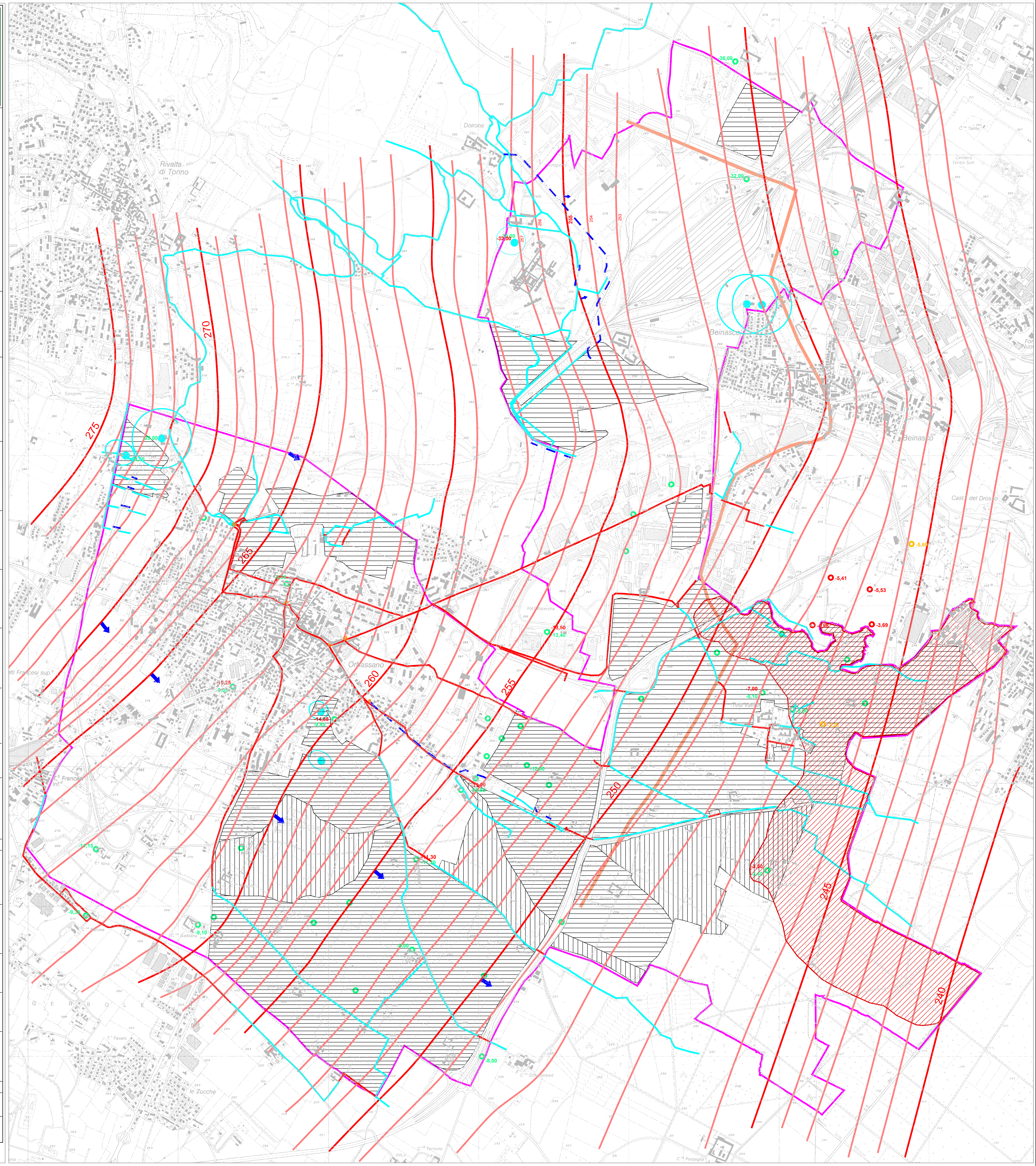
PIANO REGOLATORE GENERALE
 VARIANTE STRUTTURALE N. 19

CARTA GEOIDROLOGICA

Versione: 1
 TAVOLA G6
 Scala: 1:10.000
 Data: SETTEMBRE 2011

Dott. Geol. Massimo CALAFIORE

	Linee isopiezometriche medie elaborate sulla base delle analisi effettuate dalla Provincia di Torino a seguito di una convenzione-quadro con l'Università degli Studi di Torino - Dipartimento di Scienze della Terra (D.G.P. n. 21-75951-04 del 10.06.1994) con caratteri di inquadramento validissimi a livello comunale, ma evidentemente modificabili con analisi dettagliate e protratte nel tempo
	Direzione di deflusso sotterraneo
	Pozzi dell'acquedotto comunale di Orbassano e relativa fascia di salvaguardia
	Canali irrigui. Aste principali. Si vedano per approfondimento le cartografie dell'Ing. Virgilio Anselmo redatte a scala di maggior dettaglio
	Canali irrigui. Aste principali. Tratti intubati. Si vedano per approfondimento le cartografie dell'Ing. Virgilio Anselmo redatte a scala di maggior dettaglio
	Canali irrigui. Aste secondarie. Si vedano per approfondimento le cartografie dell'Ing. Virgilio Anselmo redatte a scala di maggior dettaglio
	Canali irrigui. Aste secondarie. Tratti intubati. Si vedano per approfondimento le cartografie dell'Ing. Virgilio Anselmo redatte a scala di maggior dettaglio
	Manufatti consortili. Zone critiche. Si vedano per approfondimento le cartografie dell'Ing. Virgilio Anselmo redatte a scala di maggior dettaglio
	Aree agrarie irrigue, prevalentemente con acque del Consorzio irriguo del Canale Comunale di Orbassano
	Aree agrarie irrigue, prevalentemente con acque provenienti da pozzi
SOGGIACENZA	
	Principali pozzi privati, ad uso agricolo o industriale. Soggiacenza nota nel 1980, misurata e pubblicata nei tabulati - Vol II - del Progetto per la pianificazione delle risorse idriche della Regione Piemonte.
	Pozzetti eseguiti dal Dott. re M. TROSSERO nel dicembre 2002 per lo studio della tangenziale di Beinasco
	Livello recente della soggiacenza. Nell'area della discarica comprensoriale di Beinasco la soggiacenza nei pozzi è stata misurata dal Dott. re M. INNOCENTI nell'ottobre 1997.
	Porzione di territorio comunale caratterizzata da una soggiacenza inferiore ai 5 metri dal piano campagna.
ALTRI DATI	
	Limite comunale derivato dalla carta tecnica del Comune di Orbassano
	Limite comunale derivato dalla Carta tecnica regionale



L'enorme disomogeneità delle fonti, delle quote del piano campagna (tav. I.G.M. C.T.R., rilievi fotogrammetrici recenti, studi di dettaglio) la difficile o impossibile accessibilità a taluni pozzi ancora esistenti rende del tutto soggettiva e scorretta l'identificazione di un trend definito sulle variazioni della soggiacenza soprattutto nella zona a sud del Sangone, se non supportata da indagini piezometriche protratte anche in futuro per alcuni anni. Pare probabile a livello generale una sostanziale attendibilità degli studi della Provincia con variazioni staticamente non significative. Nell'area di estrazione dei pozzi dell'acquedotto comunale, in particolare in quelli all'interno della tangenziale, le variazioni della soggiacenza (talvolta fino a -5,00 m) sono collegabili alle esigenze di captazione.